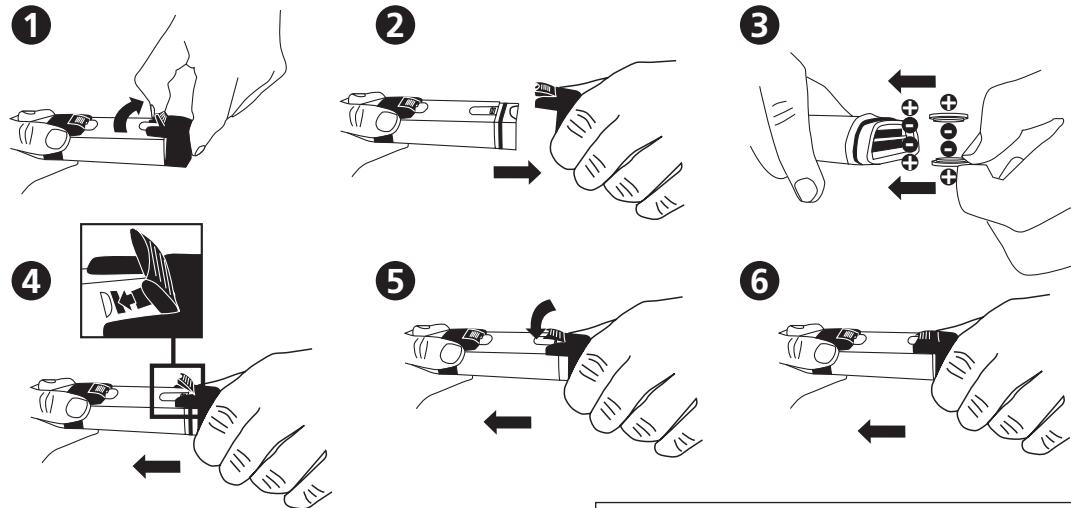




**SD 90**  
СОЛЬ

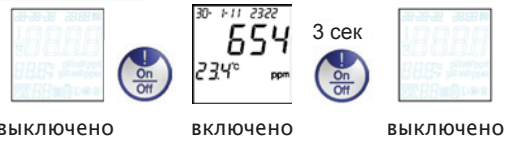
### Вставьте батарейки



### ИЗМЕРЕНИЕ

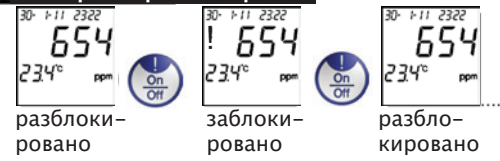
Снимите с датчика защитную крышку

#### А. Power ON/OFF



Выключается автоматически через 8 минут бездействия.

#### В. Блокировка/разблокировка



Возможна небольшая задержка после нажатия перед фиксацией данных (!)

#### В. Включение/выключение



#### Г. Сохранение данных



Спустя 3 сек. на экране в течение некоторого времени высвечивается номер файла, например, 01. После того, как в памяти датчика не останется места, новые данные будут записываться поверх самых старых файлов.

### КАЛИБРОВКА датчика соли

**КРАСНЫМ ЦВЕТом** выделены мигающие значения.

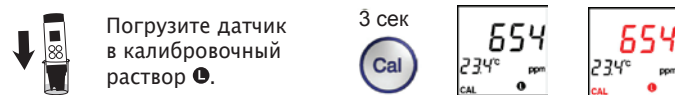
- Повторную калибровку прибора необходимо выполнять в соответствии с индивидуальными рекомендациями! Промывайте электрод дистиллированной водой после каждого измерения.
- Если значение температуры выйдет за пределы диапазона, отобразится ошибка: «ERR». Измеритель автоматически вернется в режим измерения.
- Если значение по умолчанию выйдет за пределы стандартного буферного диапазона более, чем на 30%, на экране отобразится ошибка: «ERR».

#### Д. Калибровка датчика соли

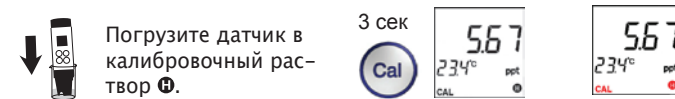
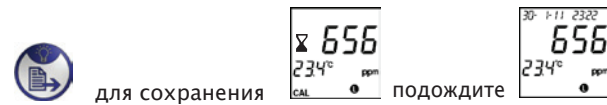
Снимите с датчика защитную крышку.

Включите датчик (см. А)

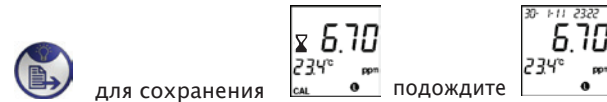
Автоматическое распознавание для  $\ominus$ : 100~1000 частей на млн и  $\oplus$ : 1,00~20,00 частей на трлн



Регулировка: Для увеличения (+):  $\oplus$  для уменьшения (-):  $\ominus$



Регулировка: для увеличения (+):  $\oplus$  для уменьшения (-):  $\ominus$



# НАСТРОЙКА

## Е. Настройка системы

КРАСНЫМ ЦВЕТОМ выделены мигающие значения.

Перед нажатием Меню разблокируйте данные (см. Б на первой странице).

3 сек  
↑ ↓  
Отображение  
выбранных дан-  
ных см. I. 1x

↑ ↓  
Выбор единицы из-  
мерения 2x

↑ ↓  
Настройка даты и вре-  
мени см. III. 2x

↑ ↓  
Настройка темпе-  
ратуры 3x

↑ ↓  
Настройка формата ото-  
бражения даты/времени  
см. V. 4x

↵  
Ввод.

### I. Отображение нужных данных

3 сек  
On/Off ↑ ↓  
0,2%

↵

30 °F 11 23:22  
56,7  
23,4°C 0,2%

↑ ↓  
Нажмите для  
отображения

30 °F 11 23:22  
65,4  
23,4°C 0 1%

↵  
Выход

Удалите сохраненные данные.

3 сек  
On/Off ↑ ↓  
CLEAR

3 сек  
↵

CLEAR

30 °F 11 23:22  
65,4  
23,4°C 0 1%

↵  
Автоматический выход

### II. Выберите единицу измерения

(% или ppt/ppm (частей на трлн/частей на млн))

3 сек  
On/Off ↑ ↓  
1x

↵

↵

↵

↵

↵

↵  
Выход

### III. Настройка даты и времени

Вначале выберите формат отображения даты/времени (см. V).

3 сек  
On/Off ↑ ↓  
2x

24-часовой формат времени

30 °F 11 23:22 24 ч

↵

30 °F 11 23:22 Минуты

↵

30 °F 11 23:22 Часы

↵

30 °F 11 23:22 Год

↵

30 °F 11 23:22 Месяц

↵

30 °F 11 23:22 День

↵  
Выход

12-часовой формат времени (am/pm)

30 °F 11 12:22 am PM

↵

30 °F 11 12:22 Минуты

↵

30 °F 11 12:22 Часы

↵

30 °F 11 12:22 Год

↵

30 °F 11 12:22 День

↵

30 °F 11 12:22 Месяц

↵  
Выход

Регулировка: для увеличения (+); для уменьшения (-)

### IV. Настройка температурной системы (°C/°F)

3 сек  
On/Off ↑ ↓  
3x

23,4°C

↵

23,4°C

↵

74,1°F

↵

23,4°C

↵  
Выход

### V. Настройка формата отображения даты/времени

3 сек  
On/Off ↑ ↓  
4x

↵

↵

↵

↵  
Выход

am/pm или 12-часовой формат времени

↵

↵

↵  
24-часовой формат времени

### Коды ошибок и действия по их устранению

Описание	Диапазон	Действия
1 Электрод не установлен или не исправен	Терморезистор: 0,5к-100кОм	Установите или замените электрод
2 Не используется		
3 Температура вне диапазона допустимом	0-60°C	Доведите температуру раствора до температуры в диапазоне
4 Не используется		
5 Значение калибровки вне диапазона	70 %-130 % (по сравнению со значением по умолчанию)	Выполните калибровку еще раз, или замените электрод, или используйте значение по умолчанию (извлеките батарейки)
6 Соль вне диапазона	<20,00 частей на трлн (2,00%)	Используйте другой раствор

### Датчик соли SD 90

- Рабочий диапазон: 0-60°C, <20,00 частей на трлн (2,00%)
- Автоматическое переключение между частями на трлн (ppt) и частями на млн (ppm). Части на трлн (ppt): 1,00-20,00 частей на трлн (ppt) (при установке единицы измерения ppt/ppm)
- Одно- или двухточечная калибровка в ручном режиме, значение регулируется в пределах +/-50%
- Разрешение соли: 0,01% (при установке единицы измерения „P%“); погрешность: ±3%FS
- Разрешение соли: 1 часть на млн (ppm) (<=999 частей на млн (ppm)) и 0,01 частей на трлн (ppt) (1,00-20,00 частей на трлн (ppt)) (при установке единицы измерения ppt/ppm); погрешность: ±3%FS
- Разрешение температуры: 0,1°C; погрешность: ±1°C, выбор температурной системы (°C/°F)
- Выбор единицы измерения („P%“ или ppt/ppm (частей на трлн/частей на млн))
- Отображение/маркировка времени и даты с 25 форматами хранения данных (неизменяемыми)
- ЖК-экран 22x22 мм с желто-зеленой подсветкой
- 2 батарейки CR2032
- Автоматическое отключение для экономии заряда батареек (после 8 минут бездействия)

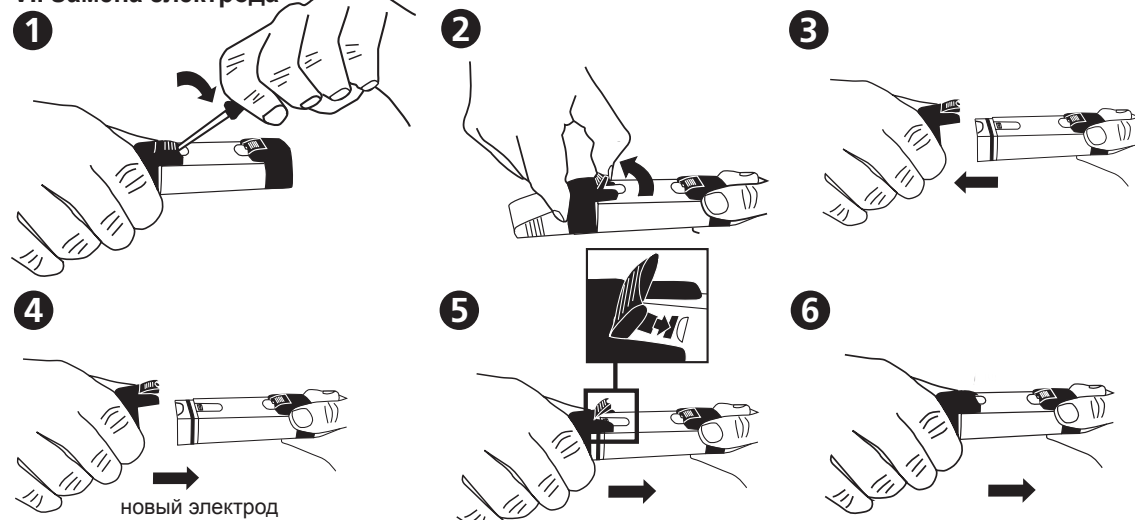
### Комплектация

- измеритель соли SD 90 в прочном пластиковом футляре с ремешком
  - батарейки
  - инструкция по эксплуатации
- Код: 19 48 04

### Дополнительное оборудование

- 195 00 17 Батарейка CR 2032 (требуется 2 батарейки)
- 19 48 22 Запасной электрод
- 38 48 01 Стаканчик, 100 мл

### VI. Замена электрода



Инструкции по эксплуатации на других языках доступны на сайте [www.lovibond.com](http://www.lovibond.com)