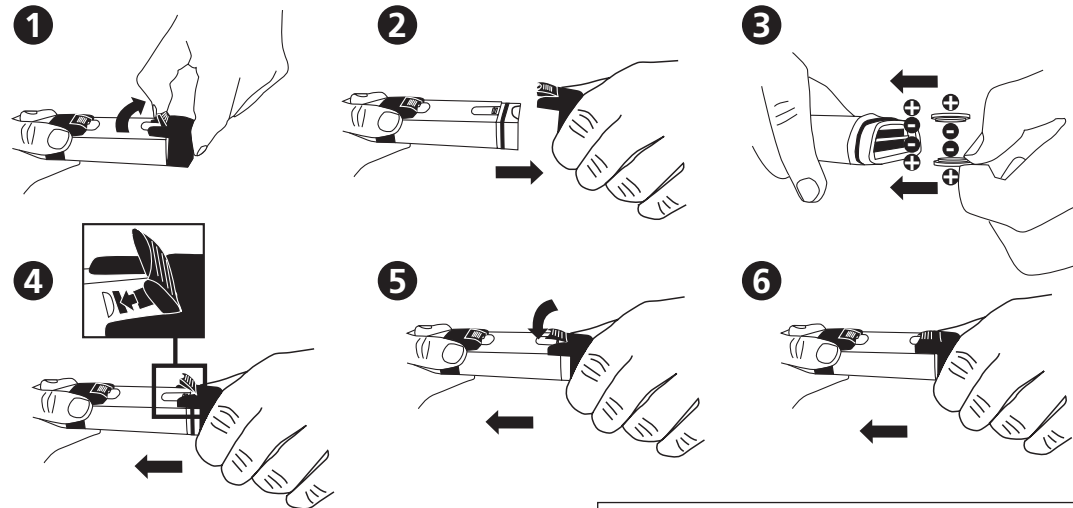




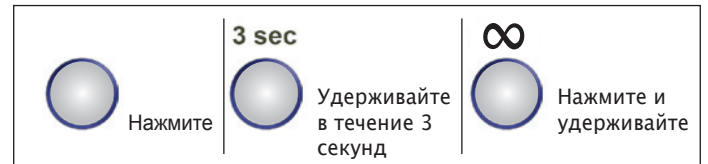
SD 70
Con

Вставьте батарейки

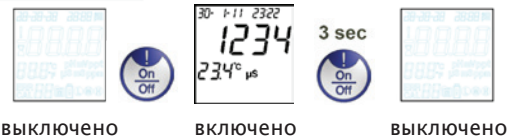


ИЗМЕРЕНИЕ

Снимите с датчика защитную крышку



A. Power ON/OFF



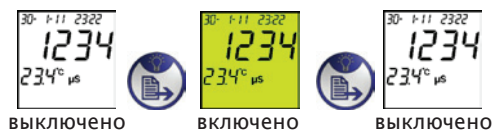
Выключается автоматически через 8 минут бездействия.

В. Блокировка/разблокировка данных!



Возможна небольшая задержка после нажатия перед фиксацией данных (!)

Г. Включение/выключение подсветки



Г. Сохранение данных



Спустя 3 сек. на экране в течение некоторого времени высвечивается номер файла, например, 01. После того, как в памяти датчика не останется места, новые данные будут записываться поверх самых старых файлов.

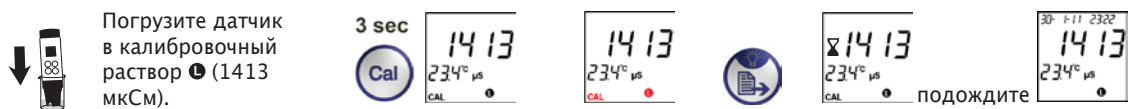
КАЛИБРОВКА ДАТЧИКА ПРОВОДИМОСТИ

КРАСНЫМ ЦВЕТОМ выделены мигающие значения.

- Повторную калибровку прибора необходимо выполнять в соответствии с индивидуальными рекомендациями! Промывайте электрод дистиллированной водой после каждого измерения.
- Если значение температуры выйдет за пределы диапазона, отобразится ошибка: «ERR». Измеритель автоматически вернется в режим измерения.
- Если значение по умолчанию выйдет за пределы стандартного буферного диапазона более, чем на 30%, на экране отобразится ошибка: «ERR».

D1. Автоматический режим

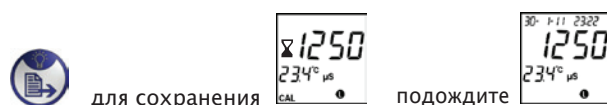
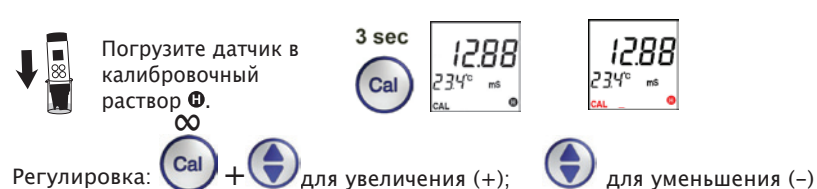
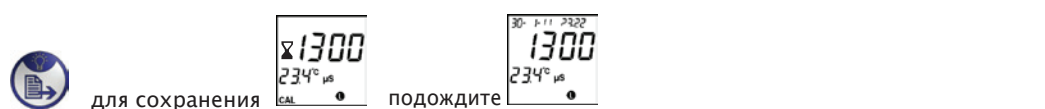
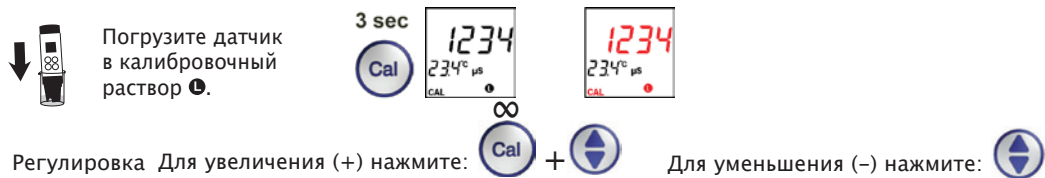
Автоматическое распознавание для \ominus : 1413 мкСм и \oplus : 12,88 мСм
Снимите с датчика защитную крышку.
Включите датчик (см. А)



D2. Ручной режим

Снимите с датчика защитную крышку.
Включите датчик (см. А)

\ominus : Ограничение 200 ~ 2000 мкСм; \oplus ограничение 2,00 ~ 20,00 мСм

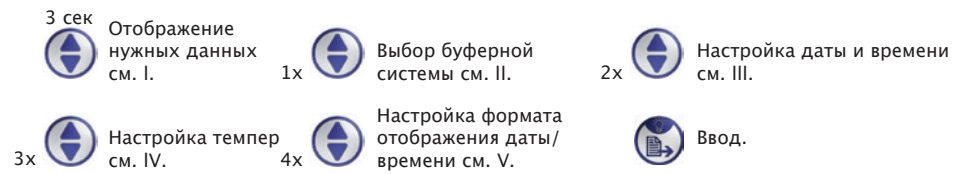


НАСТРОЙКА

Е. Настройка системы

КРАСНЫМ ЦВЕТом выделены мигающие значения.

Перед нажатием Меню разблокируйте данные (см. Б на первой странице).



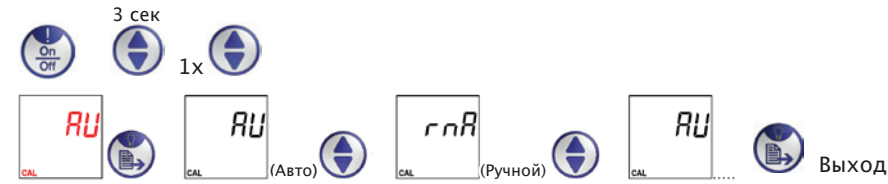
I. Отображение нужных данных



Удалите сохраненные данные.



II. Выбор режима калибровки



III. Настройка даты и времени

Вначале выберите формат отображения даты/времени (см. V.).

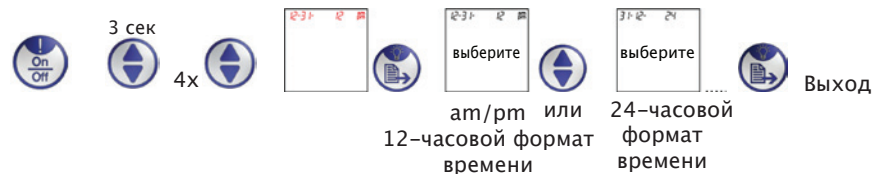


Регулировка: для увеличения (+); для уменьшения (-)

IV. Настройка температурной системы (°C/°F)



V. Настройка формата отображения даты/времени



Коды ошибок и действия по их устранению

Описание	Диапазон	Действия
1 Электрод не установлен или плохой	Терморезистор: 0,5к~100кОм	Установите или замените электрод
2 Не используется		
3 Температура вне диапазона	0~60°C	Доведите температуру раствора до температуры в допустимом диапазоне
4 Не используется		
5 Значение калибровки вне диапазона	70%~30% (по сравнению со значением по умолчанию)	Выполните калибровку еще раз, или замените электрод, или используйте значение по умолчанию (извлеките батарейки)
6 Проводимость вне диапазона	<20,00 мСм	Используйте другой раствор

Технические характеристики/функции датчика проводимости SD70

- Рабочий диапазон: 0~60°C, <20,00 мСм
- Автоматическое переключение между мкСм и мСм. мкСм: 1~1999 мкСм; мСм: 2,00~20,00 мСм
- Одно- или двухточечная калибровка в автоматическом режиме. Используемые стандартные буферные значения: 1413 мкСм и/или 12,88 мСм
- Одно- или двухточечная калибровка в ручном режиме. +/-50% регулируемое значение
- Разрешение проводимости: 1мкСм (<=1999 мкСм) и 0,01 мСм (2,00~20,00 мСм). Погрешность: ±3%FS
- Разрешение температуры: 0,1°C. Погрешность: ±1°C. Выбор между системами °C и °F
- Автоматическая компенсация температуры (2%/°C)
- Отображение/маркировка времени и даты с 25 форматами хранения д°анных (неизменяемыми)
- ЖК-экран 22x22 мм с желто-зеленой подсветкой
- 102 батарейки CR2032
- 11 Автоматическое отключение для экономии заряда батареек (после 8 минут бездействия)

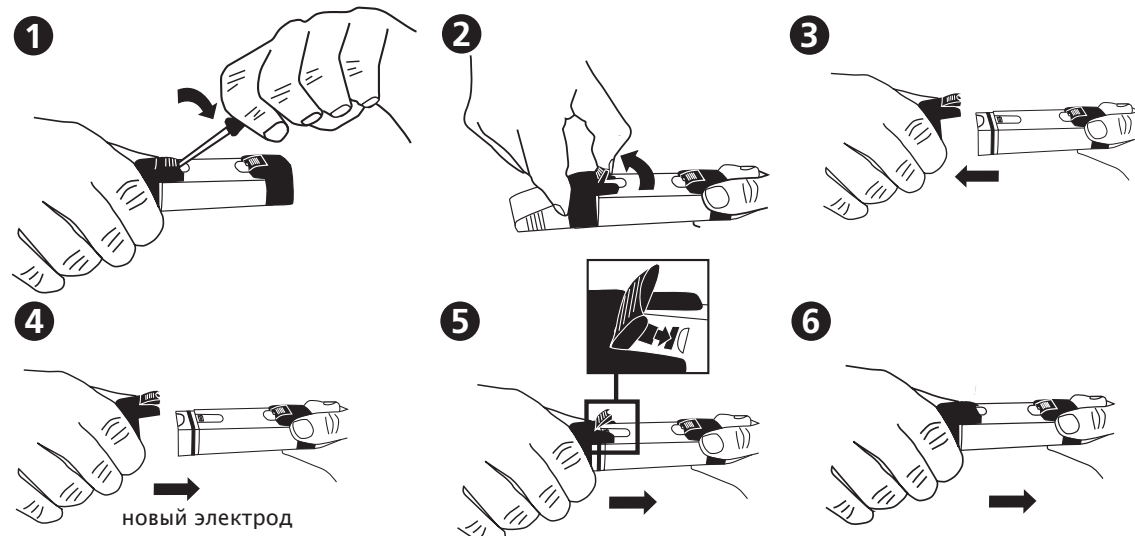
Комплектация

- Измеритель проводимости SD 70 в прочном пластиковом футляре с ремешком
 - батарейки
 - инструкция по эксплуатации
- Код заказа: 19 48 02

Дополнительное оборудование

- 19 50 017 Батарейка CR 2032 (требуется 2 батарейки)
- 19 48 22 Запасной электрод
- 38 48 01 Стаканчик, 100 мл

VI. Замена электрода



Инструкции по эксплуатации на других языках доступны на сайте www.lovibond.com