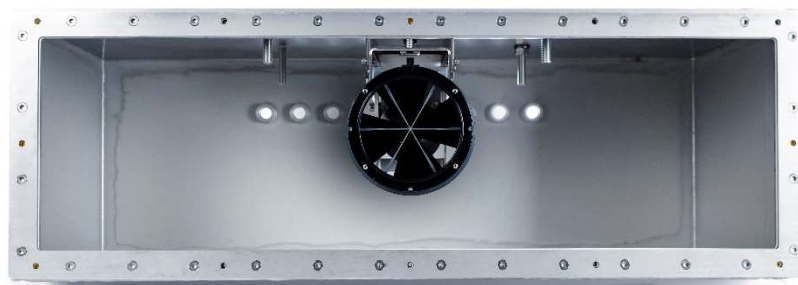
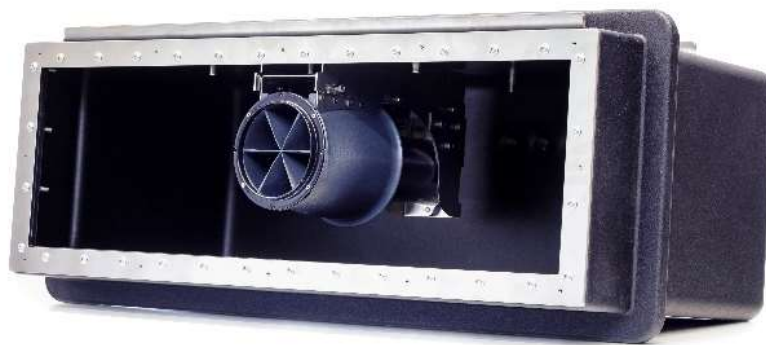


Mounting instructions

For installation niche EVAstream FIT, PRO and MAX



EVAstream

Mounting instructions installation niche (page 3)



Follow the directions for assembly, electrical installation, and use carefully. Failure to comply or inadequate compliance with these important instructions can result in serious personal injury or property damage. We do not accept any claim under warranty and/or liability for material and/or intangible damage as a result of failure to comply with these regulations regarding installation, mounting, and use.

The general terms and conditions of EVA Tech B.V. apply to all our offers and agreements. EVA Tech B.V. expressly rejects the applicability of the general (purchasing) conditions of counterparties. The warranty provisions of the EVAstream and the general terms and conditions of EVA Tech B.V. can be found at www.evastream.nl

The safety regulations and wiring diagrams are enclosed to the EVAstream counter-current swimming machine. Or download them from our website www.evastream.nl

Montageinstructies inbouwnis (pagina 4)



Volg de aanwijzingen voor montage, elektrische installatie en gebruik nauwlettend op. Niet of onvoldoende naleven van deze belangrijke voorschriften kan leiden tot ernstig lichamelijk letsel of schade aan eigendommen. Wij aanvaarden geen enkele aanspraak op garantie en/of aansprakelijkheid voor materiële en/of immateriële schade als gevolg van het niet nakomen van deze voorschriften m.b.t. installatie, montage en gebruik.

De algemene voorwaarden van EVA Tech B.V. zijn van toepassing op al onze aanbiedingen en overeenkomsten. De toepasselijkheid van de algemene (inkoop)voorwaarden van wederpartijen wordt door EVA Tech B.V. uitdrukkelijk van de hand gewezen. De garantiebepalingen van de EVAstream en de algemene voorwaarden van EVA Tech B.V. vindt u op www.evastream.nl.

De veiligheidsinstructies en aansluitschema's zijn bijgevoegd bij de EVAstream tegenstroom zwemmachine. Of download deze van de website www.evastream.nl

Montagehinweise Einbaunische (Seite 5)



Befolgen Sie bitte genau die Anweisungen für Montage, elektrische Installation und Gebrauch. Die (teilweise) Nichteinhaltung dieser wichtigen Vorschriften kann zu ernsthaften körperlichen Schäden oder Beschädigung von Eigentum führen. Wir übernehmen keinerlei Haftung für Garantie und/oder Haftung für materiellen und/oder immateriellen Schaden in Folge der Nichteinhaltung dieser Vorschriften in Bezug auf die Installation, die Montage und den Gebrauch.

Die allgemeinen Geschäftsbedingungen von EVA Tech B.V. gelten für alle unsere Angebote und Verträge. Die Anwendbarkeit der allgemeinen Einkaufs- und Geschäftsbedingungen von Vertragspartnern wird von EVA Tech B.V. ausdrücklich ausgeschlossen. Die Garantiebestimmungen der EVAstream und die allgemeinen Geschäftsbedingungen von EVA Tech B.V. finden Sie auf www.evastream.nl.

Die Sicherheitsvorschriften und Schaltpläne liegen der EVAstream Gegenstrom-Schwimmachine bei. Oder laden Sie sie von unserer Website www.evastream.nl herunter.

ENGLISH

New installation | Mounting EVAstream integrated versions (Concrete(foil), Polyester, Liner)

Various standard installation housings and matching grids are available for mounting 1 or 2 EVAstreams in a swimming pool.

Need to know

For optimal water flow and swimming experience, the EVAstream should be placed symmetrically in the middle of the pool wall. Keep this in mind as you design the pool and place other elements such as steps, platforms etcetera. If you have any questions please contact us (sales@evaoptic.com).

General mounting rules recessed

- Mount the installation housing horizontally in all directions in the wall for correct horizontal mounting of the EVAstream turbine.
- Advised mounting depth: from 250 mm (ideal depth) to a maximum of 280 mm (water level up to the centre of the front plate of the outlet opening).
- The EVAstream installation housing is equipped with multiple M20 swivels with the possibility of connecting a conduit to the technical space. Each EVAstream turbine is equipped with 5 metres 3x1x16mm² cables. The minimum cable length is 3 metres.
- If it is necessary to extend the cable, please use 3x1x25mm² cable (flexible cable made of fine copper wire strands) to a maximum total cable length of 25m (we recommend to use EVA-C25M1-x cable and EVA-CCB-16x25 cable connection box). The cable connection box must be placed above the ground, in an accessible place.
- Always lay the cables in a jacket pipe up to the Motor Control Unit in the technical space to allow for replacement. For the control options a separate jacket pipe needs to be installed.

Grounding of turbine in niche

The turbine has to be connected to ground, made for the pool (PE connection)

- Stainless steel Niche – PE Connection on the back of the Niche
- PP/PE Niche – PE Connection on top of the Niche

Turbine adjustment (important)

After installation, the turbine must be adjusted. With the installation depth of 25cm centre of turbine under water level, the turbine must be mounted horizontally. We have enclosed a mounting mold to help you with the correct adjustment.



Additional mounting guidelines for concrete pools:

- when using SS316 installation niche

Depending on the type of concrete, the installation shaft must be protected. When using concrete with high chloride and sulphate constituents (e.g. Thermotec), the back of the Stainless Steel installation shaft must be protected against these harmful substances with a PE film (building protection film).

- When using PP/PE installation niche

The installation niche needs to be sanded before the concrete is poured.

Additional mounting guidelines for Polyester/Liner pools

Gasket kits are available for the installation housings. Make sure that this gasket is properly connected to the pool wall.

NEDERLANDS

Inbouw nieuw | montage EVAstream inbouwversies (beton(folie), polyester, liner)

Er zijn diverse standaard inbouwnissen en bijpassende voorplaten beschikbaar voor montage van 1 of 2 EVAstreams in een zwembad.

Belangrijk

Voor een optimale stroming en zwembeleving dient de EVAstream symmetrisch, in het midden van de zwembadwand, geplaatst te worden. Houd hier rekening mee bij het ontwerpen van het zwembad en de overige elementen zoals trappen, plateaus etcetera. Als u hierover vragen hebt, neemt u dan gerust contact met ons op (sales@evaoptic.com).

Algemene montageregels voor inbouw

- Monteer de inbouwnis in alle richtingen waterpas in de wand voor correcte horizontale montage van de EVAstream turbine.
- Geadviseerde montagediepte: 250 mm (ideale diepte) tot maximaal 280 mm (waterspiegel tot hartmaat uitstroomopening voorplaat).
- De EVAstream inbouwnis is voorzien van 4 (3+1 extra) wartels M20 met aansluitmogelijkheid van een doorvoerbuis naar de technische ruimte. Elke EVAstream turbine is uitgevoerd met 5 meter 3x1x16mm² kabels. De minimale kabellengte is 3 meter.
- Als het noodzakelijk is om de kabels te verlengen, doe dit dan met 3x1x25mm² kabel (flexibele kabel met een kern van fijnaderige koperdraad) tot een maximale totale kabellengte van 25m (wij adviseren het gebruik van EVA-C25M1-x kabel en de EVA-CCB-16x25 kabelverbindingsbox). De kabelverbindingsbox dient bovengronds, op een bereikbare plaats, geplaatst te worden.
- Leg de kabels te allen tijde in een mantelbuis tot aan de Motor Control Unit in de technische ruimte om vervanging mogelijk te maken. Voor de besturingsopties moet een separate mantelbuis gelegd worden.

Aarden van de turbine in de nis

De turbine moet worden geaard (PE aansluiting)

- RVS nis – PE aansluiting op de achterzijde van de nis
- PP/PE nis – PE aansluiting bovenop de nis

Turbine afstelling (belangrijk)

Na installatie moet de turbine worden afgesteld. Bij een installatiediepte van 25cm hart van de turbine onder waterniveau, moet de turbine horizontaal worden gemonteerd. We hebben een afstellingsmal bijgesloten om je te helpen bij het goed afstellen van de turbine.



Extra montageregels voor betonbaden:

- bij gebruik van RVS inbouwnis

Afhankelijk van het soort beton moet de inbouwschacht worden beschermd. Bij gebruik van beton met hoge chloride- en sulfaatbestanddelen (bijv. Thermotec) dient de inbouwschacht aan de achterkant met een PE-folie (bouwbeschermingsfolie) tegen deze schadelijke stoffen worden beschermd.

- bij gebruik van PP/PE inbouwnis

De inbouwnis dient te worden bezand voordat het beton gestort wordt.

Extra montageregels voor Polyester/Liner zwembaden

Er zijn pakkingsets beschikbaar voor de inbouwnissen. Zorg voor goede aansluiting van deze pakking op de zwembadwand.

DEUTSCH

Einbau Neu | Montage von EVAstream Einbauversionen (Beton(folien), Polyester, Liner)

Es gibt diverse standardmäßige Einbaunischen und dazu passende Gitter für die Montage von 1 oder 2 EVAstreams in einem Schwimmbecken.

Wichtig

Für ein optimales Strömungs- und Schwimmerlebnis sollte der EVAstream symmetrisch in der Mitte der Beckenwand platziert werden. Beachten Sie dies bei der Gestaltung des Pools und platzierung weiterer Elemente wie Stufen, Podeste usw. Bei Fragen wenden Sie sich bitte an uns (sales@evaoptic.com).

Allgemeine Montageregeln

- Montieren Sie die Einbaunische in alle Richtungen waagrecht in der Wand für die korrekte horizontale Montage der EVAstream.
- Empfohlene Montagetiefe 250 mm (ideale Tiefe) bis maximal 280 mm (Wasserspiegel bis Achsenabstand Vorderplatte).
- Die EVAstream Einbaunische ist mit mehrere Ösen M20 mit Anschlussmöglichkeit vom Durchleitungsrohr zum Technikraum ausgestattet. Jede EVAstream turbine ist mit 5 Meter 3x1x16mm² Kabeln ausgestattet. Mindestkabellänge ist 3 Meter.
- Falls eine Verlängerung der Kabel erforderlich ist, tun Sie dies mit 3x1x25mm² Kabel (flexibles Kabel mit einem Kern aus feinadrigem Kupferdraht) bis zu einer maximalen Gesamtkabellänge von 25m (nutzen Sie EVA-C25M1-x Kabel und den EVA-CCB-16x25 Kabelanschluss Kaste). Der Kabelanschluss Kaste muss oberirdisch an einem zugänglichen Ort platziert werden.
- Verlegen Sie die Kabel immer in einem Kabelschutzrohr bis zur Motor Kontrolleinheit im Technikraum, damit sie ausgetauscht werden können. Für die Steuerungsoptionen muss ein separates Kabelschutzrohr installiert werden.

Erdung der Turbine in Nische

Die Turbine muss mit der Erde verbunden sein, die für den Pool vorgesehen ist (PE Verbindung)

- Stainless steel Nische – PE-Verbindung an der Rückseite der Nische
- PP/PE Nische – PE-Verbindung oben auf der Nische

Turbinen einstellung (wichtig)

Nach der Installation muss die Turbine justiert werden. Bei einer Einbautiefe von 25cm Turbinenmitte unter Wasserspiegel muss die Turbine waagrecht montiert werden. Um Ihnen bei der richtigen Einstellung zu helfen, haben wir eine Montageform beigelegt.



Zusätzliche Montageregeln für Betonbäder:

- Bei Verwendung von SS316 Einbaunische

Je nach Betonsorte muss der Einbauschacht geschützt werden. Bei Verwendung von Beton mit hohem Chlorid- und Sulfatanteil (z.B. Thermotec) muss der Einbauschacht auf der Rückseite mit einer PE-Folie (Bauschutzfolie) vor diesen schädlichen Stoffen geschützt werden.

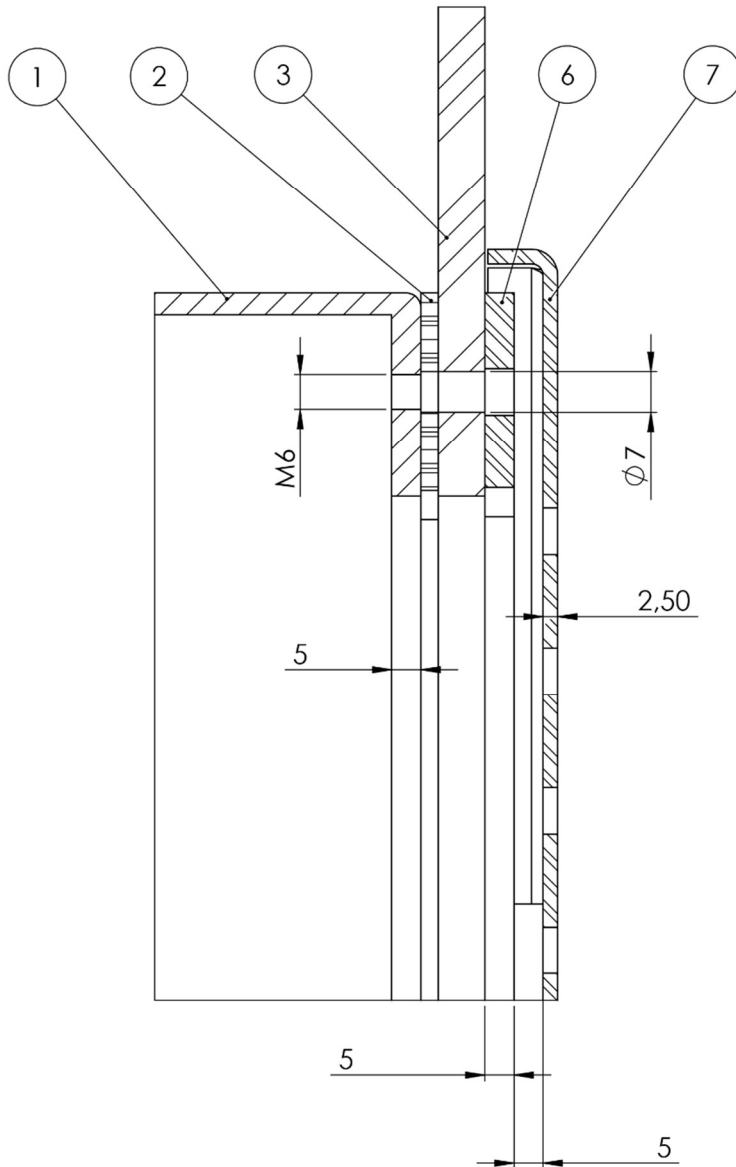
- Bei Verwendung von PP/PE Einbaunische

Die Einbaunische muss zuerst mit Leim und Sand behandelt werden. Dann kann der Beton gegossen werden.

Zusätzliche Montageregeln für Polyester/Liner Schwimmbäder

Für die Einbaunischen sind Isoliersets verfügbar. Sorgen Sie für einen guten Abschluss dieser Isolierung mit der Schwimmbeckenwand.

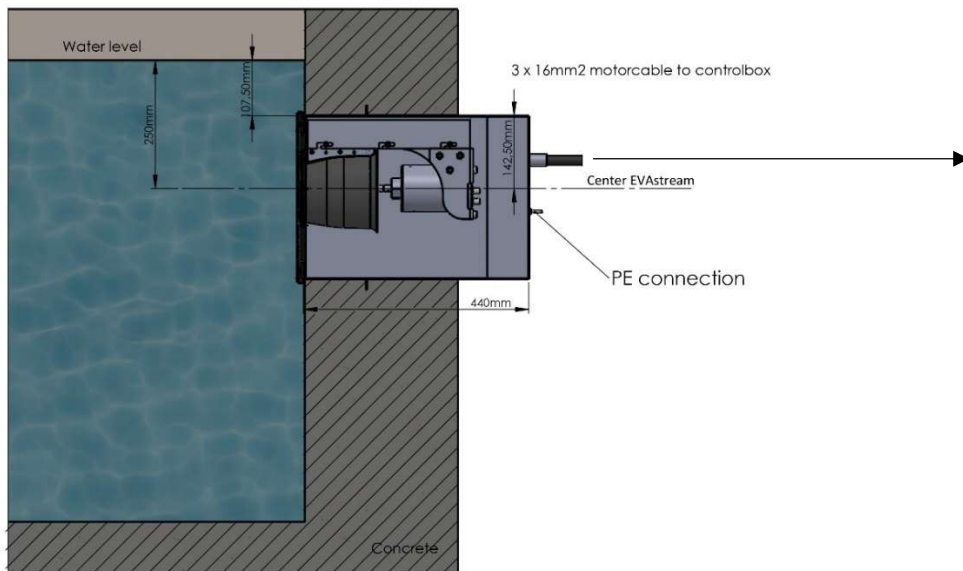
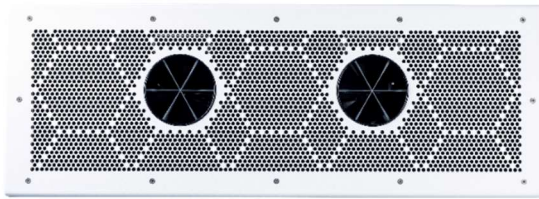
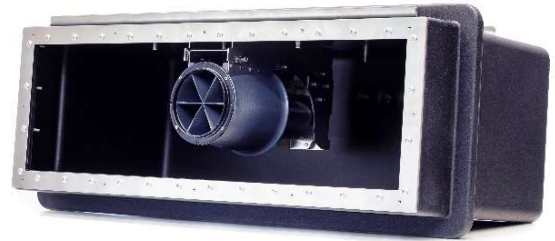
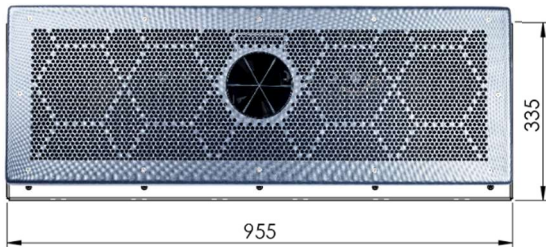
Polyester / liner pools



- | | |
|----|------------------------|
| 1 | Wall penetration |
| 2 | Silicon sealing |
| 3 | Polyesterwall |
| 6 | Flange |
| 7 | Cover plate |
| M6 | Screws for flange |
| M5 | Screws for cover plate |

Installation EVAstream

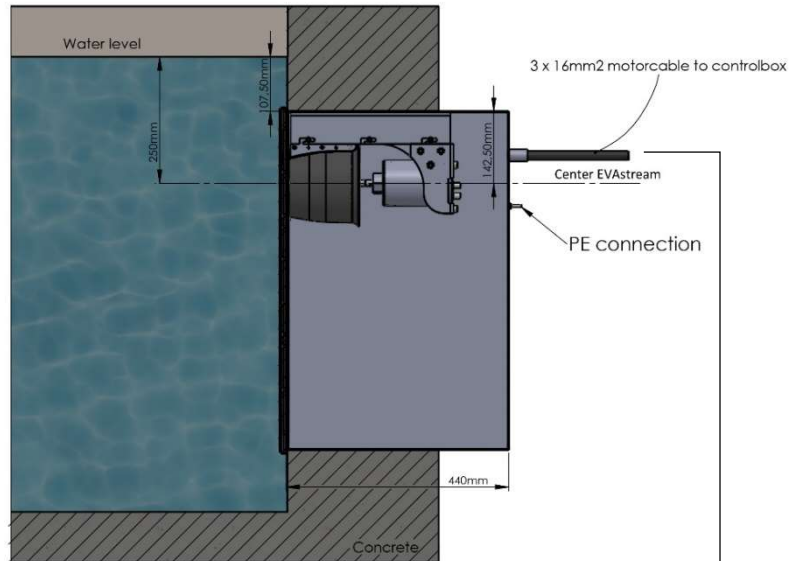
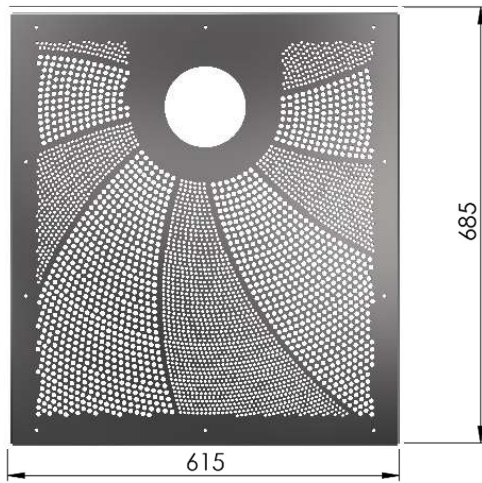
WIDE (EVAstream Fit | EVAstream Pro | EVAstream Max)



Always route engine cables through a jacket pipe up to the Motor Control Unit (technical room)

Installation EVAstream

SQUARE (EVAstream Fit | EVAstream Pro)



Always route engine cables through a jacket pipe up to the Motor Control Unit (technical room)